

LE POINT DE VUE DES ASSOCIATIONS SPORTIVES PICARDES EMPLOYEURS

- 55% voient la situation de leur association comme bonne ou très bonne.
- **68% envisagent de développer de nouveaux projets.**
- **La situation financière (61%) arrive en tête des sujets d'inquiétude**, suivie des ressources humaines bénévoles disponibles pour les activités de l'association (53%) et de l'évolution des politiques publiques (44%).
- **66% ont mis en place une stratégie ou des actions spécifiques pour fidéliser leurs bénévoles.** Cependant, la présence de salariés ne facilite pas forcément l'accueil de nouveaux bénévoles.

A propos des moyens humains salariés, comment jugez-vous la situation par rapport aux besoins de l'association ?

- Pour les animateurs, le nombre satisfait les deux tiers des répondants et leur qualification plus de 80%. Les dirigeants sportifs sont donc massivement satisfaits par le niveau de compétences de leurs salariés. Ces pourcentages sont voisins de 60% pour les salariés administratifs, soit assez nettement moins.

PISTE DE RÉFLEXION :

Les besoins, en nombre et en niveau de qualification des salariés administratifs, sont donc affirmés. Tenter d'y répondre pourrait soulager les dirigeants de certaines "lourdeurs" administratives. La mise en place d'échanges entre responsables associatifs pourrait permettre d'éclairer ces résultats et de mieux comprendre les attentes et les besoins des dirigeants sportifs.

Hormis les moyens financiers, qu'est-ce qui vous serait le plus utile pour accompagner votre association dans son rôle d'employeur et de manager ?

Les simplifications administratives sont largement en tête, avec plus de 60% de choix. Les trois autres attentes (prise en charge des formalités administratives par une autre structure, formations adaptées pour la gestion des personnes rémunérées, informations sur les obligations d'employeur) se tiennent autour de 30%. Ces résultats sont comparables aux résultats nationaux, y compris sur les attentes en matière de simplifications administratives, de plus en plus exprimées au fil des enquêtes, dans le domaine sportif comme dans les autres secteurs associatifs.

PISTE DE RÉFLEXION :

Il s'agit donc de messages forts à faire passer auprès des institutions mais aussi auprès des associations sportives en les invitant à se rapprocher des structures et formules d'accompagnement existantes.

LE POINT DE VUE PERSONNEL DES DIRIGEANTS DES ASSOCIATIONS SPORTIVES PICARDES

58% des répondants disent avoir besoin de conseils

PISTE DE RÉFLEXION :

Il existe un décalage entre les besoins exprimés et la présence effective aux réunions ou formations visant à combler ces manques. Il faut donc réfléchir à une autre organisation de ces sessions de formation afin de mobiliser et d'intéresser davantage de dirigeants, par exemple via le tutorat des nouveaux dirigeants par un ou plusieurs bénévoles aguerris.

Le montage de projets et la recherche de financement arrive largement en tête (56% de choix) des domaines dans lesquels les dirigeants souhaitent progresser.

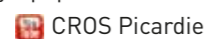
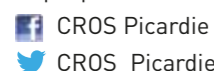
PISTE DE RÉFLEXION :

En lien avec l'axe n°3 du projet du CROS de Picardie, il apparaît donc primordial de rapprocher le monde du sport du monde de l'entreprise dans le but d'échanger des compétences, des services mais aussi de développer de nouvelles sources de financement.



Comité Régional Olympique et Sportif (CROS) de Picardie

30, Square Friant Les Quatre Chênes - 80000 AMIENS
Tél. : 03 22 38 27 20 • picardie@franceolympique.com
<http://picardie.franceolympique.com>



En partenariat avec :



Nos partenaires



Panorama des associations sportives en Picardie

OBSERVATOIRE DU SPORT PICARD

DÉCEMBRE 2015

Le mot du Président

Quand il s'est agi de réfléchir avec l'ensemble des élus et des salariés du CROS à l'élaboration d'un projet pour le mouvement sportif picard, il s'est avéré nécessaire de connaître sa réalité, ses besoins et ses questions pour l'avenir afin de mieux décider des conditions de son accompagnement. C'est ainsi qu'est née l'idée de la création d'un observatoire du sport comme aide à la décision pour les acteurs institutionnels mais aussi pour les associations elles-mêmes.

Après un premier rapprochement avec l'observatoire du sport français de Poitiers dirigé par Arnaud Saurois qui nous a permis la mise en ligne de données générales sur le sport dans notre région et d'anticiper sur ce qu'il pourrait représenter dans la grande région nous nous sommes associés à "Recherches et Solidarités" pour conduire une enquête auprès du mouvement sportif picard.

Le document qui vous est présenté est le résultat des réponses de quelques cinquante associations qui permettent de fixer quelques lignes stratégiques de développement pour l'avenir.

La mise en place de l'observatoire devrait prendre une nouvelle dimension après plusieurs réunions de travail avec l'INSEE Picardie et trouver un hébergement physique auprès de l'OR2S (Observatoire régional de la santé et du social) qui deviendrait ainsi l'OR3S (Observatoire régional de la santé, du sport et du social).

Il faut remercier ici Jean-Pierre Morlet Vice-président du CROS et Arnaud Sellier salarié, chargés de la mise en œuvre de l'observatoire pour ce travail de qualité mis à la disposition de l'ensemble des acteurs du sport picard qui devrait trouver un prolongement utile dans la future région Nord-Pas de Calais Picardie.

Claude FAUQUET

Président du CROS de Picardie

CHIFFRES CLÉS

61%

des dirigeants sportifs souhaitent des simplifications administratives

58%

des dirigeants sportifs jugent la situation de leur association bonne ou très bonne

405 880

licenciés

84

licenciés par club

4 779

clubs

2,5

clubs pour 1 000 habitants

1 000

associations sportives employeurs

2,2

salariés par association sportive employeur

310

associations sportives créées chaque année

63%

des dirigeants sportifs envisagent de nouveaux projets

83%

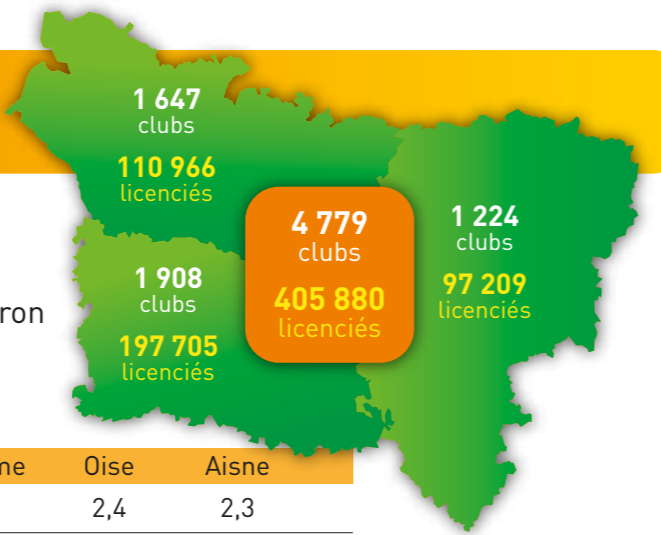
des dirigeants sportifs employeurs sont satisfaits par le niveau de compétences de leurs salariés

58%

des dirigeants sportifs éprouvent le sentiment d'avoir besoin de conseil

PRÉSENTATION GÉNÉRALE DU SECTEUR ASSOCIATIF SPORTIF EN PICARDIE*

- > Sur 10 ans : 310 associations créées par an
- > En 2014 : 6 000 à 6 800 associations sportives
- > Entre 2009 et 2014 : perte de 15 800 licenciés environ (alors que le nombre d'habitants augmente)



DENSITÉ DES CLUBS

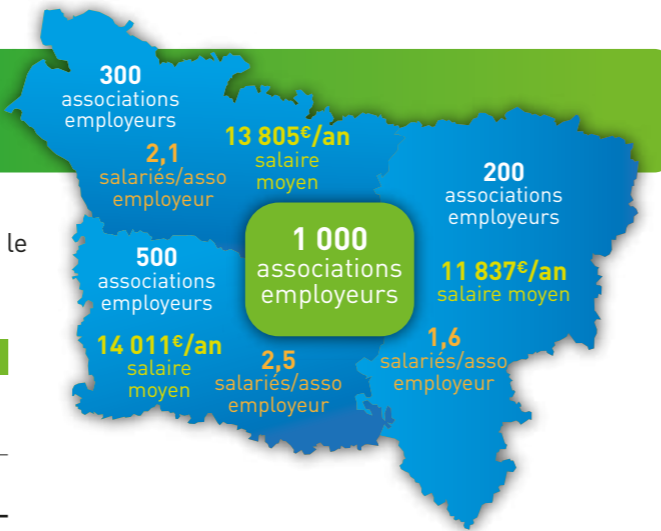
	Picardie	National	Somme	Oise	Aisne
Nb de clubs pour 1000 habitants	2,5	2,6	3	2,4	2,3
Nb de licenciés par club	84	96	73	100	78

L'EMPLOI DANS LES ASSOCIATIONS SPORTIVES EN PICARDIE*

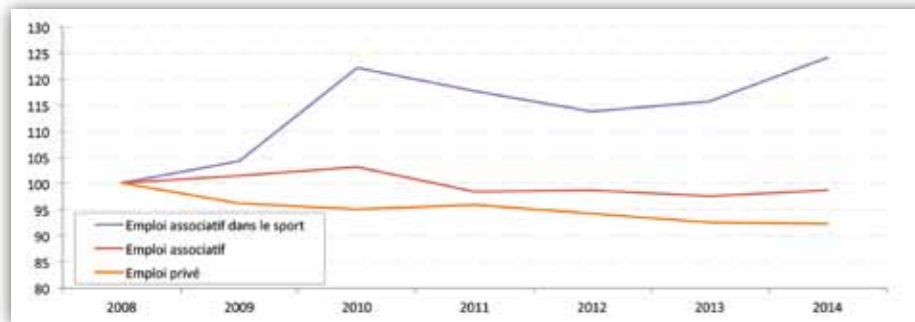
EMPLOIS DANS LE DOMAINE SPORTIF

66% des emplois du domaine sportif en association, 34% dans le secteur marchand.

	Picardie	National
Nombre de salariés/asso. employeur	2,2	2,6
Salaire moyen	13 606€ / an	15 160€ / an



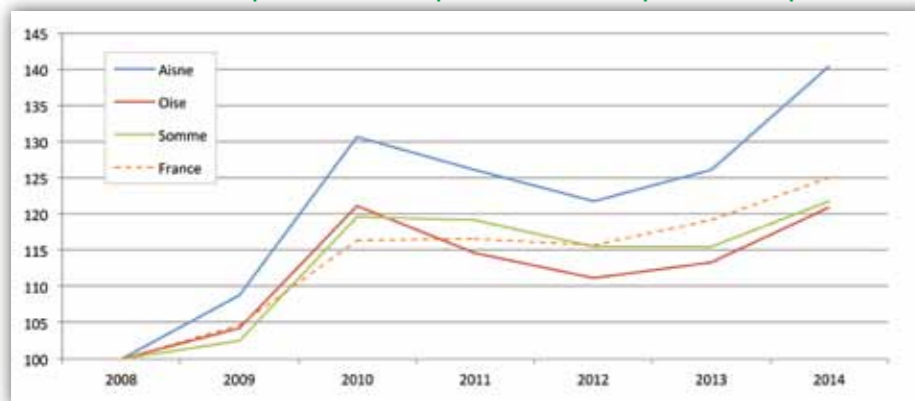
Evolution comparée de l'emploi en Picardie



Ce graphique, construit en base 100, à partir de l'année 2008, marquée par la crise économique toujours présente, montre que le secteur du sport a réussi à progresser, tout particulièrement par rapport à l'ensemble du secteur privé, mais aussi par rapport à l'ensemble de l'emploi associatif.

L'année 2010 a marqué un très net bond en avant : une progression de près de 20% du nombre de salariés, plus forte que la progression nationale qui a été un peu supérieure à 10%. Le retrait qui a suivi, en 2011 et 2012, est assez relatif.

Evolution de l'emploi associatif sportif dans les départements picards



L'Aisne enregistre une croissance parallèle à l'évolution nationale, mais avec une plus forte ampleur en 2009 et 2010.

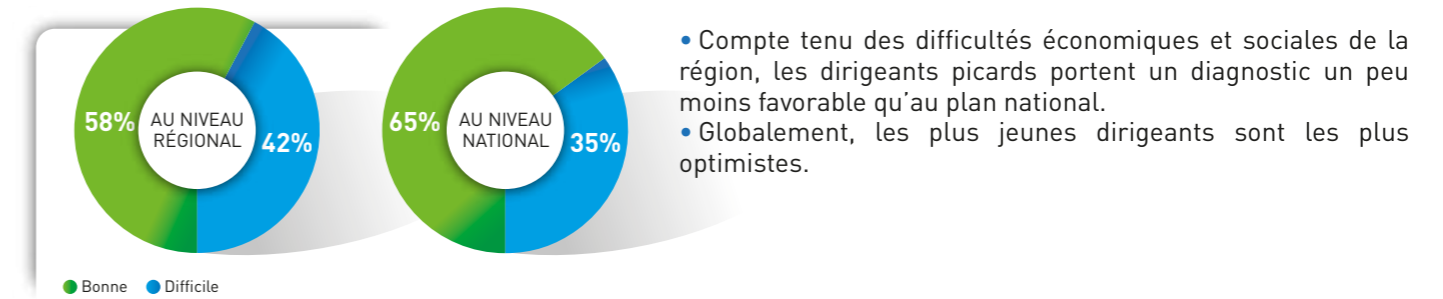
Les deux autres départements ont vu leurs effectifs salariés augmenter d'une manière similaire à la courbe nationale, en 2009 et 2010, mais avec un retrait un peu plus marqué, ensuite, pour ce qui concerne l'Oise.

Retrouvez les données détaillées présentées dans ce document sur le site internet du CROS Picardie <http://picardie.franceolympique.com>

RÉSULTATS DE L'ENQUÊTE MIEUX VOUS CONNAÎTRE POUR MIEUX VOUS ACCOMPAGNER

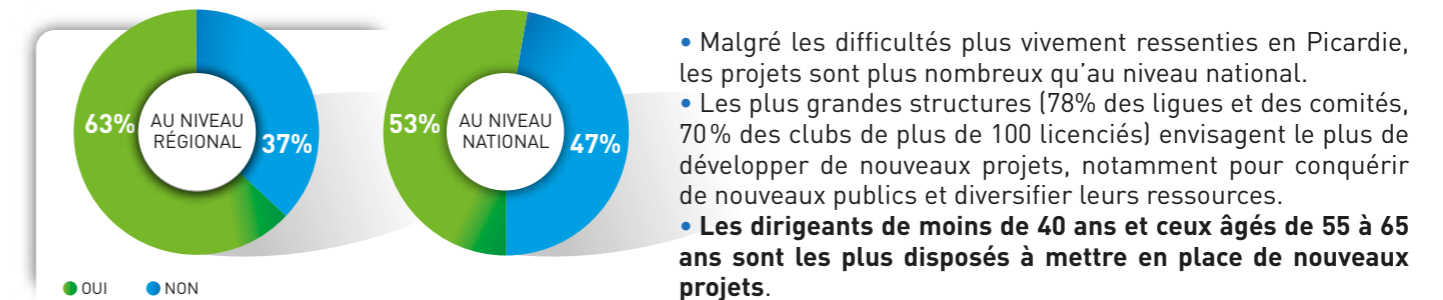
Cette enquête s'inscrit dans le cadre de l'observatoire du sport picard. A destination des dirigeants de clubs, comités, ligues, CDOS, CROS et offices municipaux des sports, elle était destinée à dialoguer avec eux, à mieux connaître leur quotidien, leurs actions, leurs projets et leurs difficultés, pour tenter de les accompagner au mieux. Elle a été mise en ligne du 23 mars 2015 au 31 mai 2015. Au total, 471 dirigeants sportifs y ont répondu.

Comment voyez-vous la situation de votre association ?



- Compte tenu des difficultés économiques et sociales de la région, les dirigeants picards portent un diagnostic un peu moins favorable qu'au plan national.
- Globalement, les plus jeunes dirigeants sont les plus optimistes.

Votre association envisage-t-elle de nouveaux projets ou une extension de ses activités ?



- Malgré les difficultés plus vivement ressenties en Picardie, les projets sont plus nombreux qu'au niveau national.
- Les plus grandes structures (78% des ligues et des comités, 70% des clubs de plus de 100 licenciés) envisagent le plus de développer de nouveaux projets, notamment pour conquérir de nouveaux publics et diversifier leurs ressources.
- **Les dirigeants de moins de 40 ans et ceux âgés de 55 à 65 ans sont les plus disposés à mettre en place de nouveaux projets.**

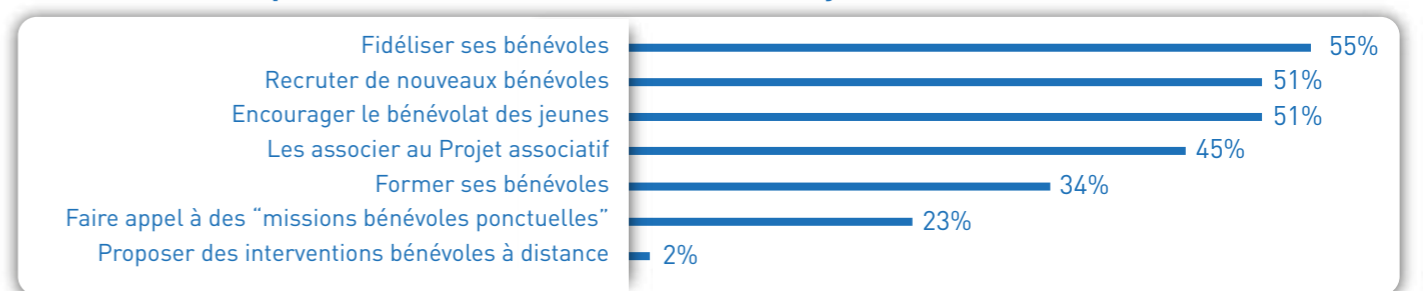
Quels sont les sujets d'inquiétude qui vous semblent les plus importants ?

- **Le bénévolat apparaît comme le premier sujet d'inquiétude des dirigeants sportifs** devant le manque de moyens financiers.

Le renouvellement des bénévoles dans les associations sportives picardes :

- Il existe une **réelle difficulté pour la recherche et le recrutement des bénévoles d'animation**, nettement plus importante que pour attirer des dirigeants. Le recrutement de bénévoles ponctuels, moins contraints, ou de membres d'un conseil d'administration pouvant travailler à distance, s'avère moins problématique. Globalement, c'est dans les clubs les plus importants et dans les ligues et les comités que les situations difficiles relatives au renouvellement des bénévoles sont les plus nombreuses.

Quelles sont les priorités de votre association sur le sujet du bénévolat ?



Quels sont les atouts ou les obstacles pour atteindre les objectifs de votre association, en matière de bénévolat ?

- **Le premier atout, au regard du bénévolat réside dans la convivialité et l'ambiance qui règnent dans les associations.** C'est en effet un élément fort de motivation et de satisfaction exprimé par les bénévoles. Et donc un atout important pour les attirer et les fidéliser.

PISTE DE RÉFLEXION :

69% des ligues et des comités sont sensibles aux informations et conseils reçus du CROS et des CDOS et 71% déclarent que le soutien des collectivités est un atout. Les efforts sont donc à poursuivre dans ce sens. La sensibilisation des adhérents au milieu associatif, dès le plus jeune âge, pour qu'ils s'impliquent davantage dans la vie des clubs et l'accompagnement des bénévoles dans l'utilisation du numérique (missions ponctuelles, à distance et à des moments choisis pour organiser, planifier des rencontres, communiquer...) sont également des enjeux primordiaux.

* Sources Chiffres clés :
 - Les services du Journal Officiel pour le suivi régulier des créations d'associations
 - Les services du ministère des Sports, de la Jeunesse, de l'Éducation populaire et de la Vie associative pour le suivi de l'évolution des clubs sportifs et une observation partagée du secteur
 - La direction des études, des statistiques et de la prévision de l'ACOSS - URSSAF, et la caisse centrale de la Mutualité Sociale Agricole, pour le bilan trimestriel et annuel de l'emploi associatif.